

# 2021年6月杭嘉湖金四县教研联盟高一学考模拟 地理试题卷

姓名:\_\_\_\_\_ 准考证号:\_\_\_\_\_

本试题卷分选择题和非选择题两部分,共6页,满分100分,考试时间60分钟。

考生注意:

1. 答题前,请务必将自己的姓名、准考证号用黑色字迹的签字笔或钢笔分别填写在试题卷和答题纸规定的位置上。

2. 答题时,请按照答题纸上“注意事项”的要求,在答题纸相应的位置上规范作答,在本试题卷上的作答一律无效。

## 选择题部分

一、选择题(本大题共25小题,每小题3分,共75分。每小题列出的四个备选项中只有一个是符合题目要求的,不选、多选、错选均不得分)

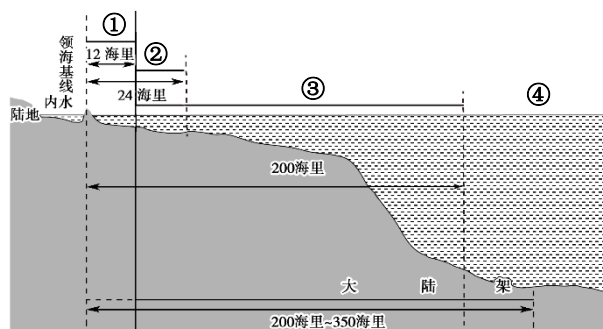
黑河—腾冲线是我国重要的人口地理界线,80多年来基本保持不变。完成第1题。

1. 该线表明,与我国人口分布密切相关的因素有 ①气候 ②地形 ③河流 ④植被  
A. ①②                      B. ①④                      C. ②③                      D. ③④

在唐代,杭州因地下水咸苦,引西湖水至城内,以解卤饮之苦。完成第2题。

2. 引西湖水至城内可改变  
A. 径流量的时间变化                      B. 水资源的空间分布  
C. 水资源的三态变化                      D. 水资源的利用效率

下图为主权国家管辖海域的划分示意图。完成第3题。



第3题图

3. 沿海国对所属海域享有完全主权的是  
A. ①                      B. ②                      C. ③                      D. ④

2021年5月15日,我国首个火星探测器“天问一号”成功着陆。火星上的撞击坑里,曾找到许多高度磨圆的卵石。完成4、5题。

4. 火星属于  
A. 恒星                      B. 卫星                      C. 行星                      D. 流星
5. 在火星上找到高度磨圆的卵石,可推测火星  
A. 处于安全的宇宙环境                      B. 其昼夜温差与地球相似  
C. 曾经可能存在液态水                      D. 有恰到好处的大气厚度

2020年7月,我国长江流域发生特大洪水,湖南、贵州、江西等多个省份灾情严重。完成6、7题。

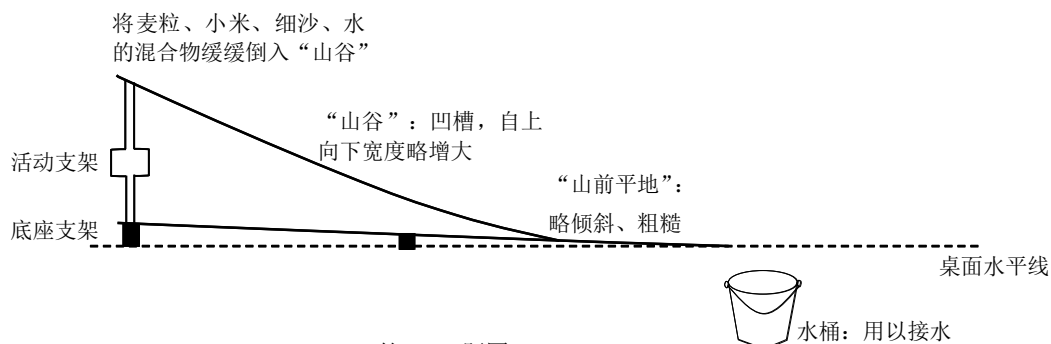
6. 此次特大洪水形成的气候原因主要是  
A. 地形平坦,排水不畅                      B. 降水集中,持续时间长  
C. 流域面积大,汇水多                      D. 围湖造田,调蓄能力差

7. 遭遇洪涝灾害时正确的自救措施有

- ①开车快速通过积水桥洞                      ②水位上涨时游泳逃跑  
③迅速往建筑物高处转移                      ④避开下垂的电线断头

- A. ①②                      B. ①④                      C. ②③                      D. ③④

某校地理兴趣小组利用山区河流模型及相关材料,设计了地理实验,主要用来模拟某种地貌的形成。下图为山区河流模型剖面示意图。完成8、9题。



第8、9题图

8. 该实验模拟的地貌是

- A. 冲积平原                      B. 冲积扇                      C. 三角洲                      D. 江心洲

9. 该实验中调整活动支架的高度, 主要是为了改变

- A. 流向                      B. 流量                      C. 流速                      D. 含沙量

叮咚买菜是一款为城市居民提供“线上下单+最快29分钟送菜到家”的生活服务类APP, 2017年5月上线, 首先在上海发展, 目前已陆续入驻深圳、北京等大城市。完成10、11题。

10. 叮咚买菜优先在大城市上线推广的主要原因是

- A. 科技发达                      B. 市场广阔                      C. 交通便捷                      D. 政策支持

11. 生鲜配送期间, 对其物流过程实现全程查询所用到的地理信息技术是

- A. 地理信息系统                      B. 全球定位系统                      C. 遥感技术                      D. 数字地球

有轨电车是在轨道上行驶的轻型城市轨道交通车辆。2021年2月嘉兴首列有轨电车“南湖号”进入调试阶段, 预计6月开始试运营。下图为嘉兴有轨电车效果图。完成12、13题。



第12、13题图

12. 与常规公交相比, 有轨电车的优势是

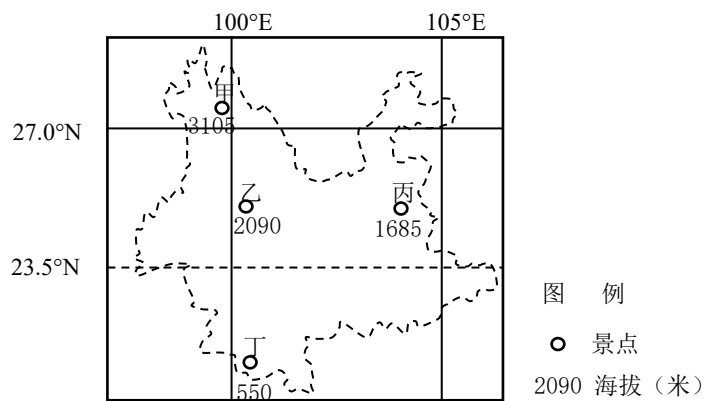
- ①快捷准时                      ②客运量大                      ③灵活方便                      ④低碳环保

- A. ①②③                      B. ①②④                      C. ①③④                      D. ②③④

13. 嘉兴市建设有轨电车, 有利于

- A. 优化城市空间结构                      B. 加强与周边城市联系  
C. 缓解城市交通拥堵                      D. 促进现代物流业发展

图 1 为云南省示意图，甲、乙、丙、丁为该省四个著名景点。图 2 为板状树根景观图。完成 14、15 题。



第 14、15 题图 1



第 14、15 题图 2

14. 图 2 中的典型植被景观最可能出现在图 1 景点中的

- A. 甲
- B. 乙
- C. 丙
- D. 丁

15. 关于图中景点土壤的叙述，正确的是

- A. 甲——深厚
- B. 乙——黑色
- C. 丙——肥沃
- D. 丁——黏重

生蚝适合生长在 15°C-25°C 的海域，常栖息于低潮线以下 7 米左右的近海岩礁、泥滩，以浮游生物为食，主要天敌有鸟类、海星和部分鱼类。法国西海岸的夏朗德省是欧洲最大的生蚝养殖基地，近年来，网袋养殖在当地得到推广。完成 16、17 题。

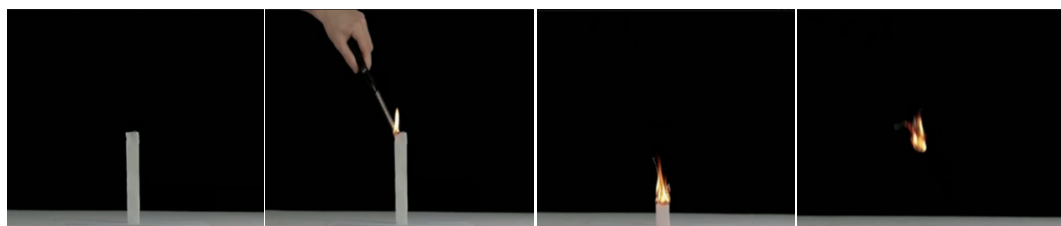
16. 夏朗德省能够发展生蚝养殖的主要因素是

- A. 政策支持
- B. 自然环境
- C. 养殖技术
- D. 交通运输

17. 法国“蚝农”利用网袋养殖的好处是

- ①减少天敌威胁 ②提高产品品质 ③降低捕捞成本 ④减少环境污染
- A. ①③
  - B. ①④
  - C. ②③
  - D. ③④

地理老师上课时做了燃烧小纸筒的演示实验。在一间密闭的空旷教室内，用餐巾纸卷成空心小纸筒，点燃小纸筒上部，在火焰由小纸筒的上部燃烧至下部过程中，燃烧的小纸筒会凌空飞起。下图为实验过程示意图。完成 18、19 题。



第 18、19 题图

18. 该实验模拟的地理原理是

- A. 水循环原理
- B. 热力环流的原理
- C. 温室效应原理
- D. 大气受热过程原理

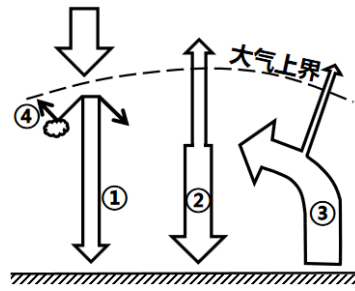
19. 该实验所模拟的现象最显著地发生在大气层中的

- A. 对流层
- B. 平流层
- C. 臭氧层
- D. 电离层

《航拍中国》是由中央电视台出品的纪录片。图 1 为纪录片中的黄山云海景观。图 2 为大气受热过程示意图。完成 20、21 题。

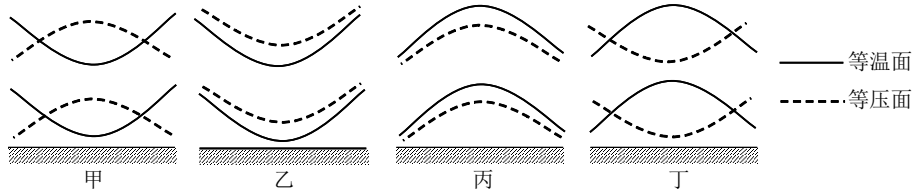


第 20、21 题图 1



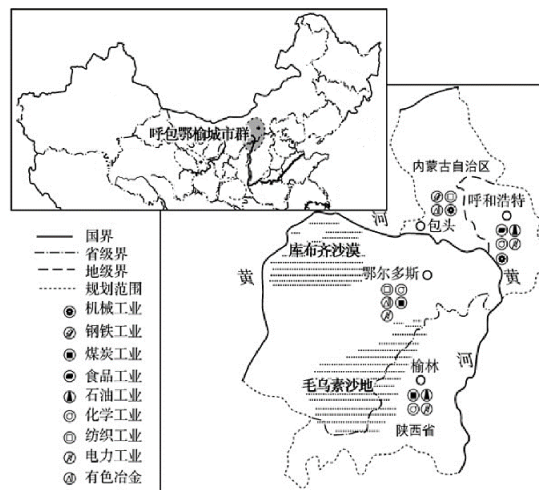
第 20、21 题图 2

20. 受云海影响, 黄山大气受热过程对应于图 2 中的  
 A. ①增大                      B. ②不变                      C. ③减小                      D. ④减小
21. 黄山某山谷白天谷底垂直方向上近地面等温面与等压面分布状况, 正确的是



- A. 甲                              B. 乙                              C. 丙                              D. 丁

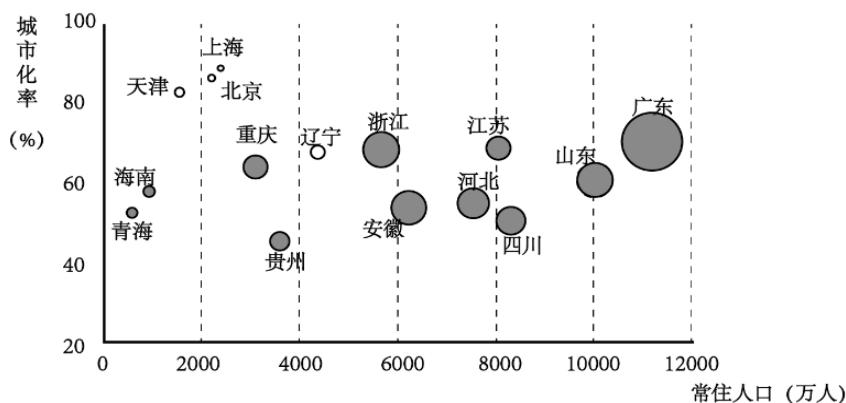
呼包鄂榆城市群是中西部地区具有重要影响力的城市群, 范围包括内蒙古自治区呼和浩特市、包头市、鄂尔多斯市和陕西省榆林市等。下图为呼包鄂榆城市群概况图。完成 22、23 题。



第 22、23 题图

22. 与长三角城市群相比, 呼包鄂榆城市群的优势是  
 A. 科技水平高                      B. 政策支持  
 C. 矿产资源丰富                      D. 环境承载力大
23. 为促进呼包鄂榆城市群的可持续发展, 宜采取的措施有  
 ①加强城市间分工协作                      ②重点加强房地产开发  
 ③积极发展水电等清洁能源                      ④完善区域内的交通设施
- A. ①②                              B. ①④                              C. ②③                              D. ③④

下图为 2017 年我国部分省市城市化率、常住人口以及近一年的常住人口增量示意图，其中实心圆圈表示人口增加，空心圆圈表示人口减少，圆的大小表示增减的多少。完成 24、25 题。



第 24、25 题图

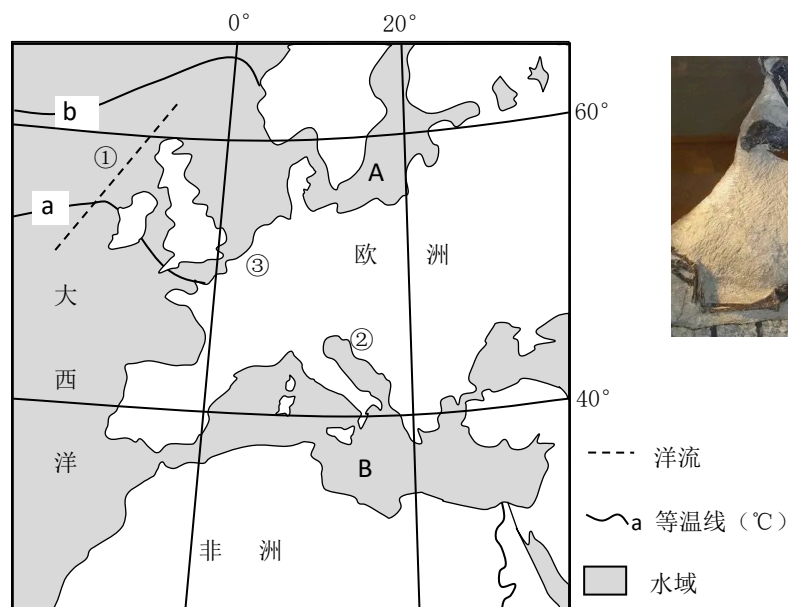
24. 由图推断可知
- A. 沿海地区人口均明显增加
  - B. 安徽省常住人口多于四川
  - C. 山东城市化水平高于浙江
  - D. 贵州城市化速度快于北京
25. 相关专家认为安徽省合肥市的城市化水平在未来几年还会快速提升，其原因可能是
- A. 自然环境改善
  - B. 交通条件改善
  - C. 产业结构调整
  - D. 社会文化影响

## 非选择题部分

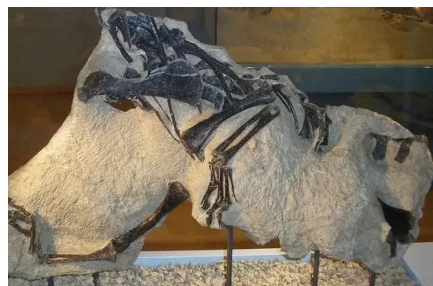
二、非选择题（本大题共 2 小题，共 25 分）

26. 阅读材料，完成下列问题。（13 分）

材料一：近年来，欧洲成为移民者热衷的目的地。但是由于受到当地人口结构、经济形势乃至疫情等多方面因素的影响，欧洲各国不断调整移民政策。图 1 为世界部分区域略图。



第 26 题图 1



第 26 题图 2

材料二：不同时代的地层一般含有不同的化石，可根据地层中保存下来的化石，来确定地层的时代。图 2 为 2006 年在欧洲发现的嵌征盗龙（恐龙的一种）化石。

(1)图1中水温较高的等温线是 ▲ (a或b),影响其温度差异的主导因素是 ▲,在图1中①处的洋流标上箭头,表示其流向。(3分)

(2)与B海区相比,A海区海水盐度较 ▲,主要是由于 ▲、▲,以及淡水注入多等原因。(3分)

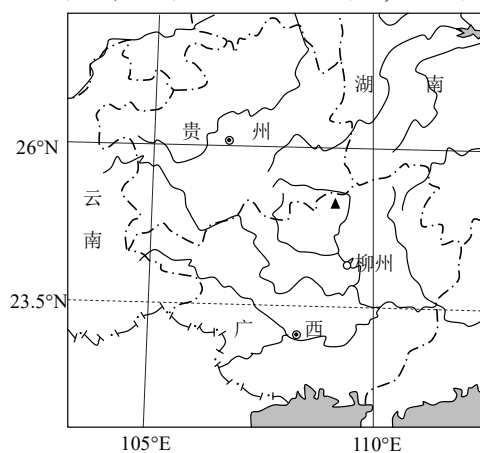
(3)图1中②处附近石灰岩广布,长期受水的 ▲作用,形成了峰林、地下溶洞等典型特征的 ▲地貌。嵌征盗龙化石所在岩层形成的地质年代最可能是 ▲代。(3分)

(4)图1中③地位于西欧平原,全年温和湿润,形成了夏季盛叶、冬季落叶的 ▲植被,土壤有机质含量较 ▲。(2分)

(5)简述欧洲接纳来自世界各地的移民,会产生的有利影响。(2分)

27. 阅读材料,完成下列问题。(12分)

材料一:贵州省是西部第一个实现村村、组组通公路的省区。图1为我国部分区域略图。图2为图1中山峰附近的传统民居,该民居下部架空,建在巨石上,大多有百年以上历史。



第27题图1

图例  
● 城市  
— 国界  
- - 省界  
— 河流  
▲ 山峰



第27题图2

材料二:螺蛳粉是广西柳州市特色小吃,主要食材有米粉、酸笋、木耳等。近几年,该市螺蛳粉产业发展迅速,产业链日趋完善,并带动包括大米、竹笋、木耳等在内的50万亩原材料基地建设,覆盖农业、食品工业、电子商务等多个领域,同时发展工业旅游、开发文创产品等,实现一、二、三产融合发展。

(1)贵州省实现村村、组组通公路,主要影响因素是 ▲ (社会经济因素或自然因素)。贵州省高速公路桥隧比例较高,据此可推测该省地形起伏较 ▲。(2分)

(2)图1中柳州市沿河分布,河流可为城市提供 ▲和 ▲等。(2分)

(3)影响图1区域种植双季稻的主要自然因素是 ▲,但近几年来,由于 ▲、▲、政策和交通等农业区位因素的变化,小城镇附近农田向发展蔬菜、水果、园艺为主体的方向转变。(3分)

(4)根据图2中传统民居景观特征,可推测当地降水较 ▲ (多或少),耕地少,岩石抗侵蚀能力较 ▲ (强或弱)(2分)

(5)分析柳州螺蛳粉产业的快速发展对当地社会经济的有利影响。(3分)